

## Notiziario agrometeorologico per l'area del Montiferru Planargia

Notiziario del 3 marzo 2010  
valido fino al 10 marzo 2010

### Consigli colturali



#### Olivo

Fase fenologica: riposo vegetativo

E' arrivato il momento della potatura. Il SUT Montiferru Planargia, nell'ambito delle attività di assistenza tecnica in agricoltura, ha organizzato una serie di incontri teorico pratici, volti a diffondere nel territorio di competenza dell'ufficio, la cultura della potatura dell'olivo a vaso policonico. Per le adesioni chiamare i seguenti numeri di telefono 0785372068 – 0785369001

Ricordiamo, per chi avesse già terminato le operazioni di potatura, di irrorare la chioma con un prodotto a base di rame, per evitare che nelle ferite della potatura si instaurino delle infezioni batteriche e fungine.



#### Vite

Fase fenologica: dormienza

Per il momento, in generale, non è necessario eseguire alcun trattamento. In particolare nella Planargia in molti vigneti si sono manifestati danni dovuti alla presenza *Planococcus* sp. In questi casi, si suggerisce, dopo il rigonfiamento delle gemme, di trattare con polisolfuro di calcio

## Notiziario agrometeorologico per l'area del Montiferru Planargia

Notiziario del 11 marzo 2010  
valido fino al 25 marzo 2010

### Consigli colturali



#### Olivo

Fase fenologica: riposo vegetativo

E' arrivato il momento della potatura. Il SUT Montiferru Planargia, nell'ambito delle attività di assistenza tecnica in agricoltura, ha organizzato una serie di incontri teorico pratici, volti a diffondere nel territorio di competenza dell'ufficio, la cultura della potatura dell'olivo a vaso policonico.

Per le adesioni chiamare i seguenti numeri di telefono 0785372068 – 0785369001

Ricordiamo, per chi avesse già terminato le operazioni di potatura, di irrorare la chioma con un prodotto a base di rame, per evitare che nelle ferite della potatura si instaurino delle infezioni batteriche e fungine.



#### Vite

Fase fenologica: dormienza

Per il momento, in generale, non è necessario eseguire alcun trattamento.

In particolare nella Planargia in molti vigneti si sono manifestati danni dovuti alla presenza *Planococcus* sp. In questi casi, si suggerisce, dopo il rigonfiamento delle gemme, di trattare con polisolfuro di calcio.

## Notiziario agrometeorologico per l'area del Montiferru Planargia

Notiziario del 23 marzo 2010  
valido fino all'8 aprile 2010

### Consigli colturali



#### Olivo

Fase fenologica: risveglio vegetativo

Il SUT Montiferru Planargia, nell'ambito delle attività di assistenza tecnica in agricoltura, ha organizzato una serie di incontri teorico pratici, volti a diffondere nel territorio di competenza dell'ufficio, la cultura della potatura dell'olivo a vaso policonico. (Il 25 marzo alle ore 15:30 a Seneghe e il 30 marzo a Bosa alle ore 9:30). In ogni caso i tecnici sono disponibili a programmare altri incontri in funzione delle richieste. Per le adesioni chiamare i seguenti numeri di telefono 0785372068 – 0785369001

Ricordiamo, per chi avesse già terminato le operazioni di potatura, di irrorare la chioma con un prodotto a base di rame, per evitare che nelle ferite della potatura si instaurino delle infezioni batteriche e fungine. Il rame è inoltre molto utile per evitare il propagarsi delle infezioni da "Occhio di pavone".



#### Vite

Fase fenologica: gemma gonfia

Per il momento, in generale, non è necessario eseguire alcun trattamento. In particolare nella Planargia in molti vigneti si sono manifestati danni dovuti alla presenza *Planococcus* sp. In questi casi, si suggerisce, di trattare con polisolfuro di calcio



## Notiziario agrometeorologico per l'area del Montiferru Planargia

Notiziario del 7 aprile 2010  
valido fino all'21 aprile 2010

### Consigli colturali



#### Olivo

Fase fenologica: risveglio vegetativo

Il SUT Montiferru Planargia, nell'ambito delle attività di assistenza tecnica in agricoltura, ha organizzato una serie di incontri teorico pratici, volti a diffondere nel territorio di competenza dell'ufficio, la cultura della potatura dell'olivo a vaso policonico. Per informazioni chiamare i seguenti numeri di telefono 0785372068 – 0785369001

Ricordiamo, per chi avesse già terminato le operazioni di potatura, di allontanare le ramaglie per impedire danni da fleotribo ai giovani germogli e di irrorare la chioma con un prodotto a base di rame, per evitare che nelle ferite della potatura si instaurino delle infezioni batteriche e fungine.

Il rame è inoltre molto utile per evitare il propagarsi delle infezioni da "Occhio di pavone".



#### Vite

Fase fenologica: foglie distese

E' opportuno eseguire un trattamento con prodotti antioidici di copertura. Oltre lo zolfo in polvere o bagnabile è possibile impiegare il metildinocap efficace anche a temperature basse. L'azione di questi prodotti si esaurisce in 7 – 10 giorni, superati i quali, occorre effettuare un nuovo trattamento. La persistenza dello zolfo è limitata dalle temperature elevate.

## Notiziario agrometeorologico per l'area del Montiferru Planargia

Notiziario del 21 aprile 2010  
valido fino al 5 maggio 2010

### Consigli colturali



#### Olivo

Fase fenologica: inizio mignolatura

Il SUT Montiferru Planargia, nell'ambito delle attività di assistenza tecnica in agricoltura, ha organizzato una serie di incontri teorico pratici, volti a diffondere nel territorio di competenza dell'ufficio, la cultura della potatura dell'olivo a vaso policonico. Per informazioni chiamare i seguenti numeri di telefono 0785372068 – 0785369001

Ricordiamo, per chi avesse già terminato le operazioni di potatura, di allontanare le ramaglie per impedire danni da fleotribo ai giovani germogli e di irrorare la chioma con un prodotto a base di rame, per evitare che nelle ferite della potatura si instaurino delle infezioni batteriche e fungine.



#### Vite

Fase fenologica: grappoli visibili

E' opportuno eseguire un trattamento con prodotti antioidici di copertura. Oltre lo zolfo in polvere o bagnabile è possibile impiegare il metildinocap efficace anche a temperature basse. L'azione di questi prodotti si esaurisce in 7 – 10 giorni, superati i quali, occorre effettuare un nuovo trattamento. La persistenza dello zolfo è limitata dalle temperature elevate.

In alternativa ad uno dei trattamenti con zolfo, se necessario, si può utilizzare un prodotto a base di folpet, per contrastare l'escoriosi.

## Notiziario agrometeorologico per l'area del Montiferru Planargia

Notiziario del 12 maggio 2010  
valido fino all'26 maggio 2010

### Consigli colturali



#### Olivo

Fase fenologica: fioritura

La potatura dell'olivo è possibile anche in primavera inoltrata. E' opportuno non scoprire troppo la parte centrale, per evitare danni da eccessiva insolazione. Ricordiamo, per chi avesse già terminato le operazioni di potatura, di allontanare le ramaglie per impedire danni da fleotribo ai giovani germogli e di irrorare la chioma con un prodotto a base di rame, per evitare che nelle ferite della potatura si instaurino delle infezioni batteriche e fungine.



#### Vite

Fase fenologica: bottoni fiorali separati

E' opportuno eseguire un trattamento con prodotti antioidici di copertura. Oltre lo zolfo in polvere o bagnabile è possibile impiegare il metildinocap efficace anche a temperature basse. L'azione di questi prodotti si esaurisce in 7 – 10 giorni, superati i quali, occorre effettuare un nuovo trattamento. La persistenza dello zolfo è limitata dalle temperature elevate. In alternativa ad uno dei trattamenti con zolfo, se necessario, si può utilizzare un prodotto a base di folpet, per contrastare l'escoriosi. Hanno un'ottima azione preventiva gli analoghi delle strobilurine e possono essere utilizzati alternandoli allo zolfo. Hanno il vantaggio di localizzarsi più o meno profondamente nei tessuti su cui vengono irrorati. Il periodo di copertura anche in questo caso è di 10 giorni.



## Notiziario agrometeorologico per l'area del Montiferru Planargia

Notiziario del 27 maggio 2010  
valido fino all'10 giugno 2010

### Consigli colturali



#### Olivo

Fase fenologica: fioritura

La potatura dell'olivo è possibile anche in primavera inoltrata. E' opportuno non scoprire troppo la parte centrale, per evitare danni da eccessiva insolazione.

Ricordiamo, per chi avesse già terminato le operazioni di potatura, di allontanare le ramaglie per impedire danni da fleotribo ai giovani germogli e di irrorare la chioma con un prodotto a base di rame, per evitare che nelle ferite della potatura si instaurino delle infezioni batteriche e fungine.

Il rame, come in generale tutti gli agrofarmaci, non va utilizzato in piena fioritura.



#### Vite

Fase fenologica: fioritura-allegagione

E' opportuno eseguire un trattamento con prodotti antioidici di copertura.

Oltre lo zolfo in polvere o bagnabile è possibile impiegare il metildinocap efficace anche a temperature basse. L'azione di questi prodotti si esaurisce in 7 - 10 giorni, superati i quali, occorre effettuare un nuovo trattamento. La persistenza dello zolfo è limitata dalle alte temperature. Ricordiamo che zolfo e metildinocap sono fitotossici a temperature elevate.

Hanno un'ottima azione preventiva gli analoghi delle strobilurine e possono essere utilizzati alternandoli allo zolfo. Hanno il vantaggio di localizzarsi più o meno profondamente nei tessuti su cui vengono irrorati. Il periodo di copertura anche in questo caso è di 10 giorni.

Tutti i prodotti vanno impiegati per prevenire la malattia. Una volta che nel vigneto sono presenti sintomi è molto difficile contrastare l'azione del fungo.

## Notiziario agrometeorologico per l'area del Montiferru Planargia

Notiziario del 1 giugno 2010  
valido fino all'10 giugno 2010

### Consigli colturali



#### Olivo

Fase fenologica: fioritura

La potatura dell'olivo è possibile anche in primavera inoltrata. E' opportuno non scoprire troppo la parte centrale, per evitare danni da eccessiva insolazione.

Ricordiamo, per chi avesse già terminato le operazioni di potatura, di allontanare le ramaglie per impedire danni da fleotribo ai giovani germogli e di irrorare la chioma con un prodotto a base di rame, per evitare che nelle ferite della potatura si instaurino delle infezioni batteriche e fungine. Il rame, come in generale tutti gli agrofarmaci, non va utilizzato in piena fioritura.



#### Vite

Fase fenologica: Fioritura - Allegagione

E' opportuno eseguire un trattamento con prodotti antioidici di copertura. Oltre lo zolfo in polvere o bagnabile è possibile impiegare il metildinocap efficace anche a temperature basse. L'azione di questi prodotti si esaurisce in 7 - 10 giorni, superati i quali, occorre effettuare un nuovo trattamento. La persistenza dello zolfo è limitata dalle alte temperature. Ricordiamo che zolfo e metildinocap sono fitotossici a temperature elevate.

Hanno un'ottima azione preventiva gli analoghi delle strobilurine e possono essere utilizzati alternandoli allo zolfo. Hanno il vantaggio di localizzarsi più o meno profondamente nei tessuti su cui vengono irrorati. Il periodo di copertura anche in questo caso è di 10 giorni.

Per chi avesse manifestazioni di **sintomi da peronospora** e non avesse usato gli analoghi delle strobilurine, che hanno un'ottima azione preventiva verso la peronospora, si suggerisce di usare dei prodotti contenenti Metalaxyl o Benalaxyl

Tutti i prodotti vanno impiegati per prevenire la malattia. Una volta che nel vigneto sono presenti sintomi è molto difficile contrastare l'azione del fungo



## Notiziario agrometeorologico per l'area del Montiferru Planargia

Notiziario del 11 giugno 2010  
valido fino al 24 giugno 2010

### Consigli colturali

#### *Danni da peronospora*



#### Vite

Fase fenologica: Allegagione – ingrossamento bacca

E' opportuno eseguire un trattamento con prodotti antioidici di copertura.

Lo zolfo in polvere o bagnabile e il metildinocap sono fitotossici a temperature elevate. Hanno un'ottima azione preventiva gli analoghi delle strobilurine e possono essere utilizzati alternandoli allo zolfo. Hanno il vantaggio di localizzarsi più o meno profondamente nei tessuti su cui vengono irrorati. Il periodo di copertura è di 10 giorni.

Ricordiamo anche gli IBS, che presentano una buona sistemica e hanno azione preventiva e curativa (difenoconazolo, flusilazolo, penconazolo, propiconazolo, tebuconazolo, tetraconazolo, triadimenol).

Tutti i prodotti vanno impiegati per prevenire la malattia. Una volta che nel vigneto sono presenti sintomi è molto difficile contrastare l'azione del fungo.

Per quanto riguarda la peronospora è possibile osservare dei sintomi sulle foglie, ma le condizioni ambientali non dovrebbero consentire un progredire delle infezioni. Pertanto non si suggerisce nessun intervento specifico.

#### *Olivo post – potatura*



#### Olivo

Fase fenologica:  
allegagione

E' opportuno sospendere le operazioni di potatura per evitare danni da eccessiva insolazione.

Ricordiamo, di allontanare le ramaglie per impedire danni da fleotribo ai giovani germogli e di irrorare la chioma con un prodotto a base di rame, per evitare che nelle ferite della potatura si instaurino delle infezioni batteriche e fungine.

## Notiziario agrometeorologico per l'area del Montiferru Planargia

Notiziario del 25 giugno 2010  
valido fino al 8 luglio 2010

### Consigli colturali



#### Vite

Fase fenologica: ingrossamento bacca

Si suggerisce di eseguire un trattamento con prodotti antioidici di copertura. Lo zolfo in polvere o bagnabile e il metildinocap sono fitotossici a temperature elevate (oltre i 30°C). Hanno un'ottima azione preventiva gli analoghi delle strobilurine e possono essere utilizzati alternandoli allo zolfo. Hanno il vantaggio di localizzarsi più o meno profondamente nei tessuti su cui vengono irrorati e di avere una buona attività nei confronti della peronospora. Il periodo di copertura è di 10 giorni.

Ricordiamo anche gli IBS, che presentano una buona sistemica e hanno azione preventiva e curativa (difenoconazolo, flusilazolo, propiconazolo, tebuconazolo, tetraconazolo, triadimenol). Tutti i prodotti vanno impiegati per prevenire la malattia. Una volta che nel vigneto sono presenti sintomi è molto difficile contrastare l'azione del fungo.

Per quanto riguarda la peronospora, in considerazione delle avverse condizioni meteorologiche, sarebbe utile trattare con un antiperonosporico sistemico come metalaxyl e benalaxyl.



#### Olivo

Fase fenologica:  
ingrossamento  
drupe

E' opportuno sospendere le operazioni di potatura per evitare danni da eccessiva insolazione.

Ricordiamo, di allontanare rapidamente, le ramaglie per impedire danni da fleotribo ai giovani germogli e di irrorare la chioma con un prodotto a base di rame, per evitare che nelle ferite della potatura si instaurino delle infezioni batteriche e fungine.

## Notiziario agrometeorologico per l'area del Montiferru Planargia

Notiziario del 8 luglio 2010 valido fino al 16 luglio 2010

### Consigli colturali

*Danni da peronospora*



#### Vite

Fase fenologica: ingrossamento bacca

Si suggerisce di eseguire un trattamento con prodotti antioidici di copertura. Lo zolfo in polvere o bagnabile e il metildinocap sono fitotossici a temperature elevate (oltre i 30°C).

Hanno un'ottima azione preventiva gli analoghi delle strobilurine e possono essere utilizzati alternandoli allo zolfo. Hanno il vantaggio di localizzarsi più o meno profondamente nei tessuti su cui vengono irrorati e di

avere una buona attività nei confronti della peronospora. Il periodo di copertura è di 10 giorni.

Ricordiamo anche gli IBS, che presentano una buona sistemica e hanno azione preventiva e curativa (difenoconazolo, flusilazolo, propiconazolo, tebuconazolo, tetraconazolo, triadimenol). Tutti i prodotti vanno impiegati per prevenire la malattia. Una volta che nel vigneto sono presenti sintomi è molto difficile contrastare l'azione del fungo.

Per quanto riguarda la peronospora, vista la presenza di sintomi sulle foglie e sui grappoli potrebbe essere utile trattare con un antiperonosporico avente una elevata affinità con le cere cuticolari come Fluopicolide, Mandipropamid e Valifenalate. Questi prodotti possono essere associati a prodotti di copertura come il Folpet o i rameici (ossicloruri e idrossidi).



#### Olivo

Fase fenologica:  
ingrossamento  
drupe

E' opportuno

sospendere le operazioni di potatura per evitare danni da eccessiva insolazione.

Sono state posizionate le trappole cromotropiche per valutare la popolazione di mosca olearia, e dare utili indicazioni per gli eventuali trattamenti insetticidi.



## Notiziario agrometeorologico per l'area del Montiferru Planargia

Notiziario del 22 luglio 2010  
valido fino al 5 agosto 2010

Servizio **SMS**  
**avvisi** su **infestazioni** e  
**trattamenti** direttamente  
sul tuo **cellulare**

[Info sul web](#)

### Consigli colturali

*Danni da peronospora*



può essere fitotossico oltre i 30°C.

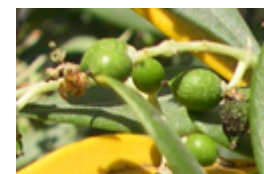
Si osservano sporadicamente dei danni da Planococco (Cocciniglia). E' possibile in questi casi intervenire con olio bianco estivo attivato con clorpirifos. Si raccomanda di eseguire il trattamento bagnando abbondantemente la vegetazione. Il trattamento è valido anche se viene fatto solo sulle piante o sulle parti di vigneto infestate.

#### Vite

Fase fenologica: ingrossamento bacca - invaiatura

Si suggerisce di eseguire un trattamento con prodotti antioidici di copertura. Lo zolfo in polvere, anche ramato al 3 o 5%, potrebbe dare un valido contributo a tenere protetta la fascia produttiva.

Si ricorda di eseguire i trattamenti nelle ore più fresche della giornata per ridurre al minimo i danni determinati dalle alte temperature. In ogni caso tenere presente che lo zolfo in polvere



#### Olivo

Fase fenologica:  
ingrossamento drupe

E' opportuno sospendere le operazioni di potatura per evitare danni da eccessiva insolazione.

Le dimensioni delle drupe e i dati delle catture rilevati dalle trappole cromotropiche posizionate nei comuni di Cuglieri e Magomadas suggeriscono di iniziare i trattamenti adulcidi preventivi contro la mosca delle olive.

Il SUT Montiferru – Planargia sta realizzando delle prove dimostrative sull'utilizzo di esche alimentari avvelenate con spinosine, che hanno dato, nelle poche prove eseguite nella scorsa stagione, risultati incoraggianti.

## Notiziario agrometeorologico per l'area del Montiferru Planargia

Notiziario del 5 agosto 2010  
valido fino al 19 agosto 2010

Servizio **SMS**  
**avvisi** su **infestazioni** e  
**trattamenti** direttamente  
sul tuo **cellulare**

Info sul web

### Consigli colturali



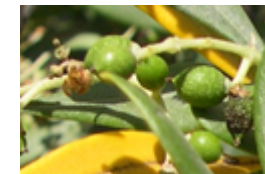
#### Vite

Fase fenologica: invaiatura

La Peronospora ha causato molti danni determinando perdite di produzione che vanno dal 15 al 70% a seconda delle zone. Il versante del Montiferru che guarda verso Oristano risulta il più colpito.

Si osservano sporadicamente dei danni da Planococco (Cocciniglia). E' possibile, ancora per pochi giorni, intervenire con olio bianco estivo attivato con clorpirifos. Si raccomanda di eseguire il trattamento

bagnando abbondantemente la vegetazione. Il trattamento è valido anche se viene fatto solo sulle piante o sulle parti di vigneto infestate. Risulta determinante il controllo della formica argentina che contribuisce a propagare l'infestazione..



#### Olivo

Fase fenologica:  
ingrossamento  
drupe

Le dimensioni delle drupe e i dati delle catture rilevati dalle trappole cromotropiche posizionate nei comuni di Cuglieri, Magomadas e Seneghe suggeriscono di iniziare i trattamenti adulicidi preventivi contro la mosca delle olive.

Il SUT Montiferru – Planargia sta realizzando delle prove dimostrative sull'utilizzo di esche alimentari avvelenate con spinosine, che hanno dato, nelle poche prove eseguite nella scorsa stagione, risultati incoraggianti.

## Notiziario agrometeorologico per l'area del Montiferru Planargia

Notiziario del 2 settembre 2010  
valido fino 16 settembre 2010

Servizio **SMS**  
**avvisi** su **infestazioni** e  
**trattamenti** direttamente  
sul tuo **cellulare**

Info sul web

### Consigli culturali



#### Olivo

Fase fenologica: ingrossamento drupe

Per chi non fosse intervenuto con un trattamento a base di dimetoato, con l'aggiunta di un prodotto a rameico, le settimane precedenti si suggerisce di eseguirlo tempestivamente.

Chi avesse provveduto a distribuire l'insetticida da oltre un mese, se si tratta di olive a drupa grossa, deve ripeterlo. In tutti gli altri casi l'infestazione attiva risulta

al di sotto della soglia di intervento.

Il SUT Montiferru – Planargia sta realizzando delle prove dimostrative sull'utilizzo di esche alimentari avvelenate con spinosine, che hanno dato, nelle poche prove eseguite nella scorsa stagione, risultati incoraggianti.



#### Vite

Fase fenologica: maturazione

La fase di  
maturazione

procede regolarmente, in linea con le annate precedenti. Attualmente non è necessario eseguire alcun trattamento.



## Notiziario agrometeorologico per l'area del Montiferru Planargia

Notiziario del 28 settembre 2010  
valido fino al 13 ottobre 2010

Servizio **SMS**  
avvisi su infestazioni e  
trattamenti direttamente  
sul tuo **cellulare**

Info sul web

### Consigli colturali



#### Olivo

Fase fenologica: ingrossamento drupe – inizio invaiatura

Si suggerisce a chi ancora non avesse provveduto, di effettuare un trattamento con un prodotto a base di Dimetoato (Tenere conto del tempo di carenza).

In presenza di olive a drupa grossa, se l'intervento precedente è stato eseguito da oltre un mese, va ripetuto. In tutti gli altri casi, l'infestazione attiva è di sotto la soglia d'intervento.

Il SUT Montiferru – Planargia sta realizzando delle prove dimostrative sull'utilizzo di esche alimentari avvelenate con spinosine, che hanno dato, nelle poche prove eseguite nella scorsa stagione, risultati incoraggianti.



#### Vite

Fase fenologica:  
maturazione

La fase di  
maturazione

procede regolarmente, in linea con le annate precedenti.

Attualmente non è necessario eseguire alcun trattamento..

## Notiziario agrometeorologico per l'area del Montiferru Planargia

Notiziario del 7 ottobre 2010  
valido fino al 21 ottobre 2010

### Consigli colturali



#### Olivo

Fase fenologica:  
ingrossamento drupe –  
inizio invaiatura

Nel territorio del comune di Cuglieri, dai dati ottenuti dalle stazioni di monitoraggio, si è rilevata una infestazione attiva molto al di sotto della soglia d'intervento. Quindi si suggerisce di non eseguire alcun trattamento,

soprattutto se sono state osservate le indicazioni dei Bollettini precedenti.

Nei restanti comuni del Montiferru e della Planargia l'infestazione attiva ha raggiunto livelli tali da richiedere un trattamento con Dimetoato alla dose 150g di prodotto commerciale al 40% x hl di acqua.

In ogni caso ricordare che il tempo di carenza per il Dimetoato è di 28 giorni.

Il Sut Montiferru – Planargia sta realizzando delle prove dimostrative sull'utilizzo di esche alimentari avvelenate con spinosine, che hanno dato, nelle poche prove eseguite nella scorsa stagione, risultati incoraggianti.



#### Vite

Fase fenologica:  
maturazione

La fase di maturazione è pressoché conclusa.

Si ricorda che per una fermentazione ottimale è bene utilizzare il metabisolfito di potassio.

Questo antisettico, l'unico consentito dalla legge, va usato nella dose di 10 g per q di uva, sciolto in poca acqua e distribuito nelle vinacce subito dopo la pigiatura.

Anche l'uso di lieviti selezionati è molto utile perché la fermentazione possa procedere in maniera regolare. Per il loro impiego attenersi alle indicazioni contenute nella confezione.

Si raccomanda, infine, di seguire in cantina una scrupolosa igiene. In particolare lavare con attenzione tutti i contenitori che dovranno entrare in contatto con l'uva il mosto ed il vino.

## Notiziario agrometeorologico per l'area del Montiferru Planargia

Notiziario del 20 ottobre 2010  
Valido fino al 28 ottobre 2010

Servizio **SMS**  
avvisi su infestazioni e  
trattamenti direttamente  
sul tuo cellulare

Info sul web

### Consigli colturali



#### Olivo

Fase fenologica: inizio invaiatura

La campagna olivicola si avvia alla conclusione, la raccolta rappresenta l'ultima operazione agronomica per ottenere il prodotto finale. Normalmente si consiglia di raccogliere le olive quando l'invaiatura ha raggiunto il 50%.

In alcuni casi in Planargia e anche nel Montiferru a causa della siccità le olive sono invaiate in anticipo. Si suggerisce comunque di non anticipare troppo la raccolta perché potrebbe penalizzare la qualità e la quantità dell'olio prodotto.

Date in cui è prevista l'apertura dei frantoi

Flussio - Sanna Antonio Cell. 349 555 4134	aperto
Cuglieri - F.Ili Cocco tel. 0785 369 254 - cell. 333 205 62006	25 ottobre
Cuglieri - Idda Sebastiano tel. 0785 36099 cell. 333 471 2549	26 ottobre
Bonarcado - Agricor Azienda Olearia tel. 0783 56360 - cell. 339 8191052	6 novembre
Bonarcado - F.Ili Corrias tel. 0783 56755 - cell. 348 775 6890 cell. 347 802 2782	1° settimana di novembre
Seneghe - Oleificio Sociale Cooperativo tel. 0783/54665	prima settimana di novembre



#### Vite

Fase fenologica:  
maturazione - raccolta

La fase di maturazione è pressoché conclusa.

Si ricorda che per una fermentazione ottimale è bene utilizzare il metabisolfito di potassio. Questo antisettico, l'unico consentito dalla legge, va usato nella dose di 10 g per q di uva, sciolto in poca acqua e distribuito nelle vinacce subito dopo la pigiatura.

Anche l'uso di lieviti selezionati è molto utile perché la fermentazione possa procedere in maniera regolare. Per il loro impiego attenersi alle indicazioni contenute nella confezione.

Si raccomanda, infine, di seguire in cantina una scrupolosa igiene. In particolare lavare con attenzione tutti i contenitori che dovranno entrare in contatto con l'uva il mosto e il vino.



## Notiziario agrometeorologico per l'area del Montiferru Planargia

Notiziario del 29 ottobre 2010  
Valido fino al 5 novembre 2010

Servizio **SMS**  
avvisi su infestazioni e  
trattamenti direttamente  
sul tuo cellulare

Info sul web

### Consigli colturali



#### Olivo

Fase fenologica: invaiatura

La campagna olivicola si avvia alla conclusione, la raccolta rappresenta l'ultima operazione agronomica per ottenere il prodotto finale. Normalmente si consiglia di raccogliere le olive quando l'invaiatura ha raggiunto il 50%.

Il trasporto delle olive in frantoio deve essere fatto utilizzando delle apposite cassette, che consentano una buona circolazione dell'aria e riducano la possibilità che possano avvenire delle fermentazioni prima della frangitura. In ogni caso le operazioni di molitura devono essere completate entro le 24 ore.

Date in cui è prevista l'apertura dei frantoi

Flussio - Sanna Antonio Cell. 349 555 4134	aperto
Cuglieri - F.Ili Cocco tel. 0785 369 254 - cell. 333 205 62006	aperto
Cuglieri - Idda Sebastiano tel. 0785 36099 cell. 333 471 2549	aperto
Bonarcado - Agricor Azienda Olearia tel. 0783 56360 - cell. 339 8191052	6 novembre
Bonarcado - F.Ili Corrias tel. 0783 56755 - cell. 348 775 6890 cell. 347 802 2782	1° settimana di novembre
Seneghe - Oleificio Sociale Cooperativo tel. 0783/54665	aperto



#### Vite

Fase fenologica:  
raccolta

La vendemmia è pressoché conclusa. Le operazioni di cantina devono essere seguite scrupolosamente. In particolare non bisogna trascurare i travasi da farsi 10 - 15 giorni dopo la pressatura.

Quest'operazione consente di allontanare la feccia che si deposita sul fondo del contenitore e che a contatto del vino conferisce a questo odori e sapori sgradevoli. Durante i travasi può essere utile l'uso del Citrosol in ragione di 5 - 10 g per hl.

Si raccomanda di non trascurare l'igiene dei locali e dei contenitori.